

SIGEVAL garanti.

Sigeval, S.A. garanterer sine produkter **1 år** ifra levering.

Garantiansvaret begrenser seg til å reparere eller levere nye deler for utskifting av de defekte. Utgifter utover dette som følgeskader, demontering, montering etc. dekkes ikke.

Garantien omfatter alle materialer samt bearbeidingen av disse. Garantien gjelder ikke om ventilene har blitt brukt på feil applikasjon som for høyt trykk eller temperatur, feil medie som ikke skriftlig har blitt anbefalt av Sigeval.

Husk at de oppgitte verdier er ca. Dvs at hvis man ikke vet at medie og metall/gummi kvaliteter passer sammen, så skal man undersøke om det finnes erfaring med kombinasjonen.

Garantien gjelder heller ikke hvis ventilen er feil montert.

Avhengig av diameter så garanteres minimum 5 000 sykluser.

Bruk- og vedlikeholdsinstruks.

1. Transport og lagring.

- Ventilene lagres mørkt, unngå direkte sollys.
- Lagre ventilene med spjeldet ca 10-15% åpent.
- Bruk de eldste ventilene først, setene er merket med produksjonsår: 0 er 2000, 1 er 2001 osv.
- Hvis en ventil som har ligget lenge lagret er tung å operere, så smør ventilsete og spjeld med silicon fett. Ventilen opereres deretter til riktig mykhet er oppnådd.

2. Opererings metoder.

Ventilene kan opereres med spak, gir eller utrustes med adapter for pneumatisk, hydraulisk eller elektrisk drift.

Advarsel!

Ved aktuator montasje, følg aktuator produsentens anvisninger.

3. Installasjon.

- Frontsidene av setet fungerer som flense pakninger. Bruk IKKE ekstra flense pakninger.
- Ved installasjon av ventiler med EPDM sete må ikke flensene være smurt med mineral olje eller fett.
- Hvis mediet inneholder slipende partikler bør ventilen monteres med spjeldet i horisontal stilling .

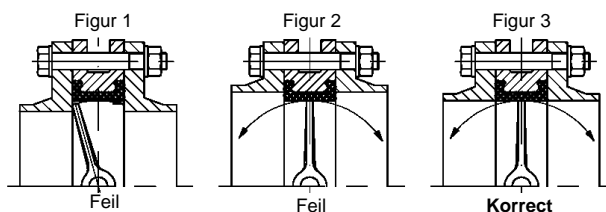
På-sveising av flenser etter at ventilen er montert innimellom disse, må ikke forekomme.

3.1. Flense dimensjoner.

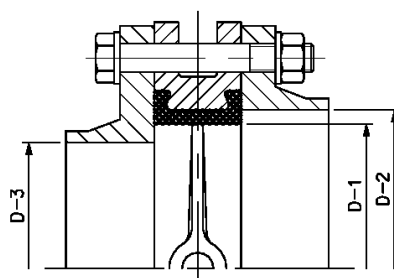
Begge flensene og rørene må "flukte" med ventilen for å oppnå følgende:

- 100% tett mellom flenser/ventil.
- Normal ventil funksjon ved fri bevegelse av spjeldet .

Kontroller at innvendig diameter på flensen passer for spjeldet, da en for liten innvendig diameter kan blokkere spjeldet og skade dette For stor innvendig diameter kan føre til dårlig tetting mellom spjeld og sete, samt til lekkasje mellom ventil og flenser.



Figur 4

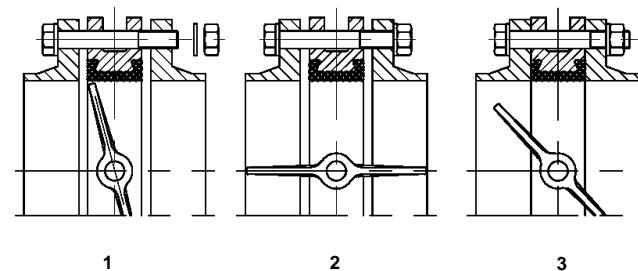


D-1 = Optimal Ø
D-2 = Maximum Ø
D-3 = Minimum Ø


DN (mm)	32	40	50	65	80	100	125	150	200	250	300	350	400	450	500	600	700	800
D-1	32	40	50	65	80	105	125	150	200	250	300	350	400	450	500	600	700	800
D-2	42	50	61	75	90	115	140	160	210	260	320	365	420	475	525	624	715	815
D-3	20	30	40	60	70	90	115	140	195	245	295	345	395	442	490	587	693	795

3.2 Montering av ventilene mellom flensene.

- 1) Ventilen må aldri monteres med spjeldet helt lukket, men ca 10-15 % åpent .
- 2) Sentrer ventilen mellom flensene og monter bolter og muttere. Spjeldet kan med fordel åpnes 100 % før tilstramming av boltene.
- 3) Stram boltene til diagonalt inntil det er oppnådd god metall kontakt mellom flensene og ventilhuset.
- 4) Operer ventilen noen ganger så man er helt sikker på at spjeldet lar seg operere fritt og uten for høyt.



4. Merkeplata inneholder.

Type ventil	Type: FL-3	Kategori	←
Diameter(mm)	DN: 0100	Sete kvalitet	←
Maks. Arbeids trykk	PN (bar): 16		
Flensenorm	Drill.: PN 16		
Produksjons nummer	O.T.:		
Referanse nummer	Ref.:		

CE MERKE ←

5. Vedlikehold

Sigeval dreiespjeld er vanligvis vedlikeholdsfrie.

Utskifting av deler kan imidlertid utføres enkelt ved demontering på følgende måte:

5.1 Demontering og montering for DN 32 - 40.

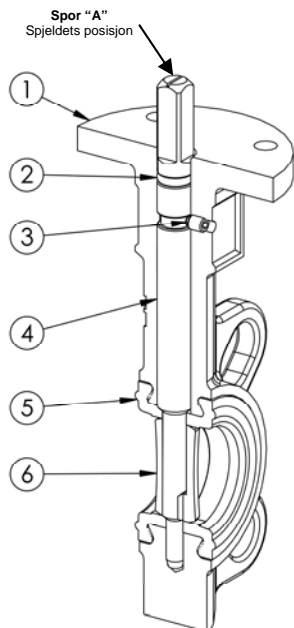
I- Demontering.

- Ta ut settskruen (3) fjern restene av silikonen.
- Åpne spjeldet (6).
- Trekk ut spindel (4) med O-ring (2).
- Ta ut spjeldet (6).
- Setet kan enkelt tas ut ved hjelp av en skrutrekker (5).

II- Montering.

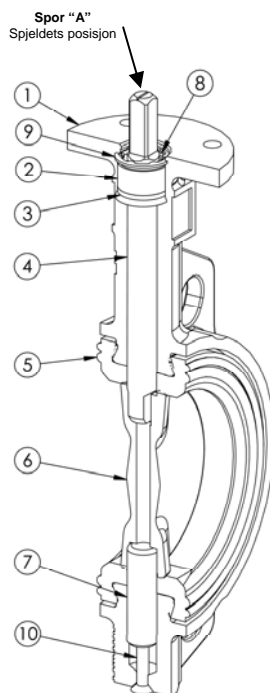
Følg demonteringsbeskrivelsen I motsatt rekkefølge, men legg merke til følgende punkter:

- Rengjør samtlige deler og spray på silicon fett. Dette vil lette arbeide ved montering.
- Spindel hullene I setet må plasseres nøyaktig mot boringene I huset . Sett in spjeldet i åpen stilling.
- Sett inn spindelen, se til at spindelen monteres med indikator sporet(A) til åpen.
- Sett på O ringen (2).
- Press ned spindelen med O-ring.
- Operer ventilen et par ganger for å kontrollere at den fungerer tilfredstillende.
- Monter sett skruen(3).Trekk ikke til for hardt, da dette vil låse fast spindelen (4).
- Forsegl sett skruen med silicon.



NR.	Delebetegnelse
1	Hus
(*) 2	"O" Ring
3	Sett skruer
4	Spindel
(*) 5	Sete
6	Spjeld
(*) Anbefalte reservedeler	

5.2 Demontering og montering for DN 50 - 200.



NR.	Delebetegnelse
1	Hus
(*) 2	Bøssing
(*) 3	Leppetetning med O-ring
4	Øvre spindel
(*) 5	Sete
6	Spjeld
7	Nedre spindel
8	Holde ring
9	Zegi Ring
10	Løfte skruer
(*) Anbefalte reservedeler	

I- Demontering.

- Ta ut løfteskruen (10).
- Åpne spjeldet(6)
- Fjern Zegi ring (9).
- Trekk ut over spindel med bøssing og tetninger.
- Trykk ut nedre spindel (7)med en metall stang ovenifra (via boring til øvre spindel)
- Ta ut spjeldet (6).
- Sete kan enkelt tas ut ved hjelp av en skrutrekker.

II- Montering.

Følg demonteringsbeskrivelsen I motsatt rekkefølge, men legg merke til følgende punkter:

- Rengjør samtlige deler og spray på silicon fett. Dette vil lette arbeide ved montering.
- Spindel hullene I setet må plasseres nøyaktig mot boringene I huset.
- Sett inn spjeldet (6) I åpen stilling.
- Nedre spindel har vært montert, løft denne inn I spjeldet ved hjelp av løfte skruen(10) Husk å skru denne hardt til.
- Sett inn øvre spindel, se til at spindelen monteres med indikator sporet(A) til åpen.
- Monter leppetetning med O-ring, bøssing og holdering..(3),(2),(8).
- Monter Zegi ring.(9).
- Operer ventilen et par ganger for å kontrollere at den fungerer tilfredstillende.



C/ Sauce, 49 - Poligono Industrial
28850 Torrejón de Ardoz (Madrid)
Tel: +34-91-675-53-07
Fax: +34-91-675-11-00
E-mail: sigeval.sa@sigeval.com
Web: <http://www.sigeval.com>



DECLARACIÓN CE DE CONFORMIDAD CE CONFORMITY DECLARATION

Mr. Francisco Javier De Pablos Duclos, as General Manager of:

SIGEVAL, S.A.
C/ Sauce, 49 Pol Ind
28850 Torrejón de Ardoz (Madrid)

I declare, under own responsibility, that the products:

Mark: Sigeval

Type: Butterfly valves class I with nominal pressure PN 10 DN 250 – 350, PN 16 DN 65 – 200 y PN 25 DN 50 – 125 mm for not dangerous fluids.

Type: Butterfly valves class II with nominal pressure PN 10 DN 400 – 500, PN 16 DN 250 – 350 y PN 25 DN 150 – 200 mm for not dangerous fluids.

Type: Butterfly valves class III with nominal pressure PN 10 DN 600 – 800, PN 16 DN 400 – 800 y PN 25 DN 250 – 300 mm for not dangerous fluids.

Type: Butterfly valves class I with nominal pressure PN 6 DN 125 – 150, PN 10 DN 32 – 100, PN 16 DN 32 – 50 y PN 25 DN 32 – 40 mm for dangerous fluids.

Type: Butterfly valves class II with nominal pressure PN 6 DN 200, PN 10 DN 125 – 350, PN 16 DN 65 – 200 y PN 25 DN 50 – 125 mm for dangerous fluids.

Type: Butterfly valves class III with nominal pressure PN 10 DN 400 – 800, PN 16 DN 250 – 800 y PN 25 DN 150 – 300 mm for dangerous fluids.

They were evaluated by AENOR (0099) following module B + D and they comply with the pressure equipment directive 97/23/CE. These products comply with standard EN 593, EN 19 y prEN 12266-3.

Signed in Torrejón de Ardoz 02/04/12

SIGEVAL, S.A.
C/ Sauce, 49
Tel: 675 53 07 - Fax: 675 11 00
28850 TORREJON DE ARDOZ (Madrid)

Francisco Javier De Pablos Duclos
General Manager